



Kanton Zürich
Bildungsdirektion
Mittelschul- und Berufsbildungsamt
Prüfungskommission 36

Informationen zum Qualifikationsverfahren Gärtner/in EFZ Garten- und Landschaftsbau

Silvan Waldner
Chefexperte Garten- und Landschaftsbau EFZ



Geschätzte Kandidierende

Bitte lesen Sie die folgenden Informationen zum Qualifikationsverfahren aufmerksam durch.

Falls Sie noch weitere Fragen haben, finden Sie am Schluss dieser Information die Mailadresse unseres Chefexperten Garten- und Landschaftsbau EFZ, er wird Ihnen Ihre Fragen gerne beantworten.



Themen

Teil 1

- Allgemeine Informationen zum QV

Teil 2

- Prüfungsdaten
- Prüfungsumfang und Gewichtung
- Einzelne Prüfungspositionen

Teil 3

- Offene Fragen



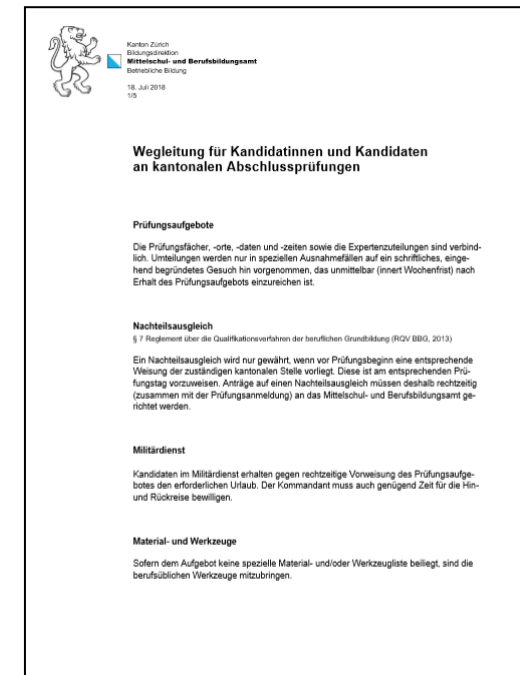
Teil 1

Allgemeine Informationen zum QV



Wegleitung QV

- Die Wegleitung für Kandidatinnen und Kandidaten an kantonalen Abschlussprüfungen enthält weitere wichtige Informationen zum QV
- Dieses Dokument erhalten Sie als pdf zusammen mit dem Aufgebot, bitte lesen Sie es genau durch





Prüfungsaufgebote

- Die Aufgebote werden spätestens 4 Wochen vor dem Prüfungstermin per Mail an die Ausbildungsbetriebe und die Kandidierenden versendet
- Prüfungsdaten und -zeiten sind verbindlich
- Umteilungen nur in Ausnahmefällen auf schriftlich eingehendes begründetes Gesuch
- Bitte alles genau durchlesen
- Bei Unklarheiten, unvollständigen Aufgeboten oder Adresskorrekturen bitte sofort melden



Nachteilsausgleiche

- Die durch das Mittelschul- und Berufsbildungsamt bewilligten Nachteilsausgleiche (Dokument) müssen an die Prüfungen mitgenommen werden und sind den Experten vorzuweisen



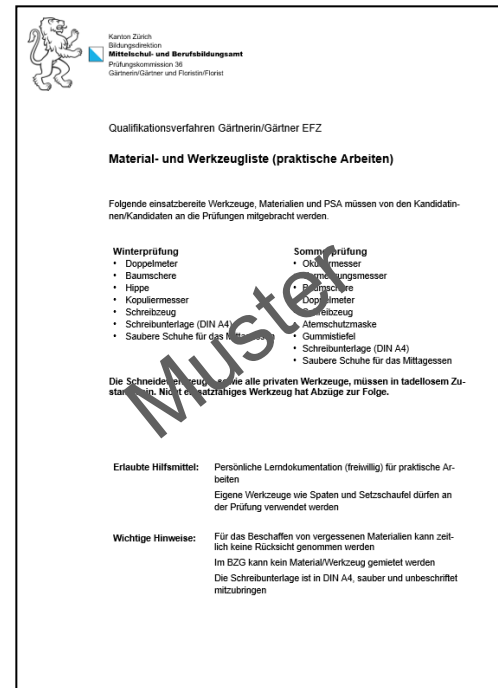
Militärdienst

- Gegen rechtzeitige Vorweisung des Prüfungsaufgebotes wird Urlaub gewährt



Material- und Werkzeugliste

- Werden zusammen mit dem Aufgebot versendet
- Für das Beschaffen von vergessenem Material kann zeitlich keine Rücksicht genommen werden
- Im BZG kann kein Material oder Werkzeug gemietet oder ausgeliehen werden
- Auch Hinweise betreffend Bekleidung (Arbeitssicherheit) beachten und ernst nehmen





Erlaubte Hilfsmittel

- Aufgebotsunterlagen genau durchlesen und Hinweise zu erlaubten und unerlaubten Hilfsmitteln beachten
- Ein Austausch unter den Kandidaten ist nicht gestattet



Identitätskontrolle

- Persönliches Prüfungsaufgebot mitnehmen (Kandidatennummer)
- Amtlicher Ausweis für die Identitätskontrolle mitbringen (Identitätskarte, Pass, Fahrausweis)





Verhinderung bei Krankheit oder Unfall

- Unverzögliche Meldung an Chefexperten/Tagesobmann vor oder während der Prüfung
- Prüfungskommission per Mail orientieren und ärztliches Zeugnis beilegen
- Ist der Kandidierende wieder gesund (schriftliche Bestätigung durch Kandidierende), entscheidet die Prüfungskommission über den Zeitpunkt der Nachprüfung (aktuelle Prüfungsrunde oder allenfalls nächste Prüfungsperiode)



Nicht erscheinen, unentschuldigte Abwesenheit

- Bei **unwichtigen** Gründen
 - Prüfung wird als ungültig erklärt
 - Abschlussprüfung gilt als nicht bestanden
- Entstandene Kosten werden den Kandidierenden in Rechnung gestellt



Nicht erscheinen, entschuldigte Abwesenheit

- Bei **wichtigen Gründen** (Krankheit, Unfall, Tod im engeren Umfeld, Mutterschaft etc.)
 - Grund unverzüglich schriftlich belegen und der Prüfungskommission melden



Verspätetes Eintreffen am Prüfungsort

- Anspruch auf ungekürzte Prüfungszeit oder neuen Prüfungstermin hängt vom Grund ab
- Unwichtiger Grund (z.B. verschlafen)
 - nur verbleibende Prüfungszeit, nur Teilbewertung
- Viel zu spätes Eintreffen / erhebliche Störung der anderen Kandidierenden
 - Zutritt wird verweigert
 - nicht ausgeführte Prüfungsteile Note 1



Übertreten der Prüfungsordnung

- Unerlaubte Hilfsmittel, Abschreiben usw.
 - Wegweisung von der Prüfung
 - Ungültigkeitserklärung im betreffenden Fach
 - Abschlussprüfung gilt als nicht bestanden



Erhebliches Stören der Prüfung

- Wegweisung von der Prüfung
- Nicht abgelegte Prüfungsteile → Note 1

oder

Prüfung im betreffenden Fach wird als ungültig erklärt
→ Abschlussprüfung gilt als nicht bestanden



Prüfungsergebnisse

- Kandidierende mit Lehrvertrag Kanton Zürich werden Ende Juni über das Bestehen oder Nichtbestehen brieflich informiert
- Kandidierende aus anderen Kantonen werden durch die zuständige Instanz des Lehrkantons informiert
- Es werden **keine telefonischen Auskünfte** erteilt



Ausweisdokumente

- Fähigkeitszeugnisse / Berufsatteste und Notenausweise werden den Kandidierenden mit Lehrvertrag Kanton Zürich an der Abschlussfeier abgegeben bzw. nach der Feier per Post zugestellt
- **Bitte kontrollieren Sie die Richtigkeit Ihrer Adressdaten und melden Sie Adressänderungen umgehend**
- Kandidierende mit ausserkantonalen Lehrverträgen erhalten die Dokumente von den zuständigen Kantonen



Akteneinsicht (Kandidierende Kanton Zürich)

- Termin und Ort für die freiwillige Akteneinsicht wird den Kandidierenden Ende Juni schriftlich mitgeteilt
- Für eine Teilnahme wird eine schriftliche Anmeldung verlangt
- Kandidierende mit ausserkantonalen Lehrverträgen wenden sich für eine Akteneinsicht bei den zuständigen Kantonen



Einsprache (Kandidierende Kanton Zürich)

- Innert 30 Tagen nach Erhalt der Mitteilung kann bei der Prüfungskommission schriftlich Einsprache erhoben werden
- Es empfiehlt sich vorher die Akten einzusehen
- Termin Akteneinsicht wird bei Nichtbestehen bekannt gegeben
- Rechtsmittelbelehrung auf Notenausweis beachten
- Bei Ablehnung der Einsprache werden die Verfahrenskosten in Rechnung gestellt



Weitere Informationen

- Ungenügende Qualifikationsbereiche können nach einem Jahr wiederholt werden, maximal 2 Wiederholungen
- Versicherungsschutz bei Personen-/Sachschäden ist Sache der Kandidierenden
- Es gibt für das QV keine Essensgutscheine wie beim üK



Teil 2

QV Garten- und Landschaftsbau EFZ



Daten QV

EFZ Garten- und Landschaftsbau

- Die QV-Daten werden ab November auf www.qvtop.ch aufgeschaltet
- Unbedingt gesamte Zeitfenster für das QV freihalten und keine Ferien buchen
- Auf Sportferien (Februar/März) wird keine Rücksicht genommen
- Ihre persönlichen individuellen Prüfungsdaten erhalten Sie mit dem Aufgebot



Gewichtung Qualifikationsbereiche

Praktische Arbeit	★	30 %
Allgemeine Berufskennnisse		15 %
Erweiterte Berufskennnisse	★	15 %
Erfahrungsnote BKU (3x) + ÜK (1x)		20 %
Allgemeinbildung Ø Erfä / VA / SPA		20 %
Gesamtnote	★	100 %

★ Fallfach, mind. Note 4

BKU = Berufskundlicher Unterricht
ÜK = Überbetriebliche Kurse
Erfä = Erfahrungsnote
VA = Vertiefungsarbeit
SPA = Schlussprüfung
Allgemeinbildung



Zeitlicher Überblick

★ Praktische Arbeit	Praktische Arbeit	14 ½ Stunden
Allgemeine Berufskennntnisse	Allgemeine Berufskennntnisse	3 Stunden
★ Erweiterte Berufskennntnisse	Erweiterte Berufskennntnisse	3 Stunden
Erfahrungsnote BKU (3x) + ÜK (1x)		
Allgemeinbildung Ø Erfä / VA / SPA		
	Total	20 ½ Stunden

★ Fallfach, mind. Note 4



Prüfungspositionen

Praktische Arbeit

Praktische Arbeit	★
Allgemeine Berufskennnisse	
Erweiterte Berufskennnisse	★
Erfahrungsnote BKU (3x) + ÜK (1x)	
Allgemeinbildung Ø Erfa / VA / SPA	

★ Fallfach, mind. Note 4

PA 1	Schnitt- und Pflegearbeiten	15 %
PA 2	Pflanz- und Saatarbeiten	20 %
PA 3	Rapportieren	5 %
PA 4	Pflanzenschutz	10 %
PA 5	Garten- und Landschaftsbau	45 %
PA 6	Beratung und Verkauf	5 %
Total		100 %



Prüfungspositionen

Allgemeine Berufskennntnisse

Praktische Arbeit	★	ABK 1	Garten- und Landschaftsbau	1 Stunde
Allgemeine Berufskennntnisse		ABK 2	Gartenunterhalt	1 Stunde
Erweiterte Berufskennntnisse	★	ABK 3	Materialparcours	1 Stunde
Erfahrungsnote BKU (3x) + ÜK (1x)				
Allgemeinbildung Ø Erfä / VA / SPA			Total	3 Stunden

★ Fallfach, mind. Note 4



Prüfungspositionen

Erweiterte Berufskennntnisse

Praktische Arbeit	★	EBK 1	Pflanzenkenntnisse Winter	1 Stunde
Allgemeine Berufskennntnisse		EBK 2	Pflanzenkenntnisse Sommer	1 Stunde
Erweiterte Berufskennntnisse	★	EBK 3	Pflanzenverwendung schriftlich	1 Stunde
Erfahrungsnote BKU (3x) + ÜK (1x)				
Allgemeinbildung Ø Erfä / VA / SPA				
			Total	3 Stunden

★ Fallfach, mind. Note 4



Einzelne Prüfungspositionen

- **Praktische Arbeiten im Frühling**
1 Prüfungstag am BZG in Pfäffikon ZH und Umgebung
- **Praktische Arbeiten im Sommer**
1 ½ Prüfungstage am BZG in Pfäffikon ZH



Prüfungspositionen Praktische Arbeiten im Frühling

PA 1	Schnitt- und Pflegearbeiten	1 ½	Stunden
PA 2.2	Pflanz- und Saatarbeiten	2 ½	Stunden
PA 3	Rapportieren	½	Stunde
PA 4	Pflanzenschutz	1	Stunde



Prüfungspositionen PA Frühling

Schnitt- und Pflegearbeiten

PA 1 Schnitt- und Pflegearbeiten

1½ Stunden

An vorliegender Situation die notwendigen Pflege- und Schnittarbeiten erläutern und diese Arbeiten fach- und situationsgerecht unter Einhaltung der Sicherheitsvorschriften ausführen.



Prüfungspositionen PA Frühling

Schnitt- und Pflegearbeiten





Prüfungspositionen PA Frühling

Pflanz- und Saatarbeiten

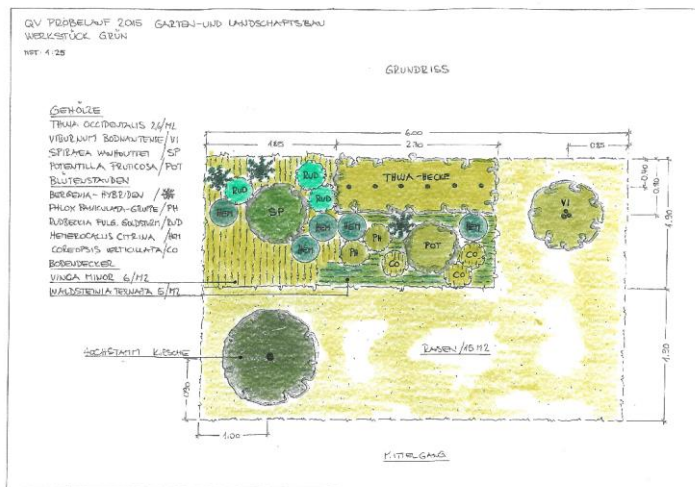
PA 2.2 Bepflanzung und Ansaat
2½ Stunden

Bepflanzen der zugewiesenen Fläche gemäss Plan und Aufgabe inklusive allen notwendigen Arbeiten. Erstellung einer neuen Rasenfläche gemäss Plan.



Prüfungspositionen PA Frühling

Pflanz- und Saatarbeiten Bepflanzung und Ansaat





Prüfungspositionen PA Frühling

Pflanz- und Saatarbeiten Bepflanzung und Ansaat





Prüfungspositionen PA Frühling

Rapportieren

PA 3 Rapportieren

½ Stunde

Rapportieren aller ausgeführten Arbeiten inklusive Arbeitszeit, Pflanzen und Material aus der Position 2.2 (Pflanz- und Saatarbeiten).

Auf offiziellem Regierapport Jardin Suisse.



Prüfungspositionen PA Frühling

Pflanzenschutz

PA 4 Pflanzenschutz

1 Stunde

Auf Grund der Aufgabenstellung / Situation die nötige Behandlung wählen, Pflanzenschutzmittel korrekt berechnen und unter Einhaltung der Sicherheitsvorschriften ausbringen.

Prüfungspositionen PA Frühling

Pflanzenschutz





Prüfungspositionen Praktische Arbeiten im Sommer

PA 5	Garten- und Landschaftsbau	8 Stunden
PA 6	Beratung und Verkauf	½ Stunde
PA 2.1	Pflanz- und Saatarbeiten	½ Stunde



Prüfungspositionen PA Sommer

Garten- und Landschaftsbau

PA 5 Garten- und Landschaftsbau 8 Stunden

Sie erstellen gemäss Plan das Werkstück mit den geforderten Materialien und den verlangten Massen und unter Einhaltung aller Sicherheitsvorschriften.



Prüfungspositionen PA Sommer

Garten- und Landschaftsbau

PA 5 Garten- und Landschaftsbau

Elemente Werkstück:

- Betonbelag (Platten oder Steine)
- Naturstein-Mosaik-Belag
- Mauer aus Naturstein oder Betonelementen
- Treppe aus 3 bis 5 Block- oder Betonsteinen (Stellsteine/Bundsteine)
- Entwässerungselement (Schacht oder Rinne)



Prüfungspositionen PA Sommer

Garten- und Landschaftsbau

PA 5 Garten- und Landschaftsbau

Richtzeiten Werkstück

- Plan lesen und Abstecken 60 Minuten
- Entwässerung 30 Minuten
- Beläge 130 Minuten
- Einfassungen 60 Minuten
- Treppen 100 Minuten
- Mauern 100 Minuten



Prüfungspositionen PA Sommer

Garten- und Landschaftsbau

QV Probelauf 2015 Fachrichtung Garten- und Landschaftsbau
Werkstück
MST.: 1:25

ANSICHT

Einlaufschicht $\phi 60$ waagrecht
2% 3%
+0.87 Eternitrogg 45/45/45 waagrecht
Betonstellplatten 20/8cm
Betonstellplatten 20/8/auslaufend
+0.41

GRUNDRISS

Fluchtpunkt
1.54 0.37 0.33 0.33
1.20 0.50
Fixpunkt
+0.44 +0.41
+0.34 +0.31
90°
1.00
Einlaufschicht $\phi 60$ waagrecht
Beton-Pflasterstein 20/20 Verlegemuster
+0.82
Blockstufen
Betonplatten
+0.34 +0.31
Winkelmauer Sandstein
Granitplatten
1.00
+0.31
60°
3.77
0.77
4%
m
Berechnen Sie diese Länge und konstruieren Sie diese Linie mit einer Schnur

Winkelkonstruktion

Rechtwinkel: Wurzel 2 $\frac{1}{1}$ 1.4142
oder
Pythagoras $\frac{3}{4}$ 5

PERSPEKTIVE

auslaufend \geq min. 0.50m
0.73m

EXEMPLAR: EXPERTE _____
KAND. N°: _____
EXPERTE: _____
EXPERTE: _____
DATUM: _____
WERKSTÜCK NR.: _____
HÖHE AUSGANGSPUNKT, cm: _____



Prüfungspositionen PA Sommer

Garten- und Landschaftsbau





Prüfungspositionen PA Sommer

Garten- und Landschaftsbau





Prüfungspositionen PA Sommer

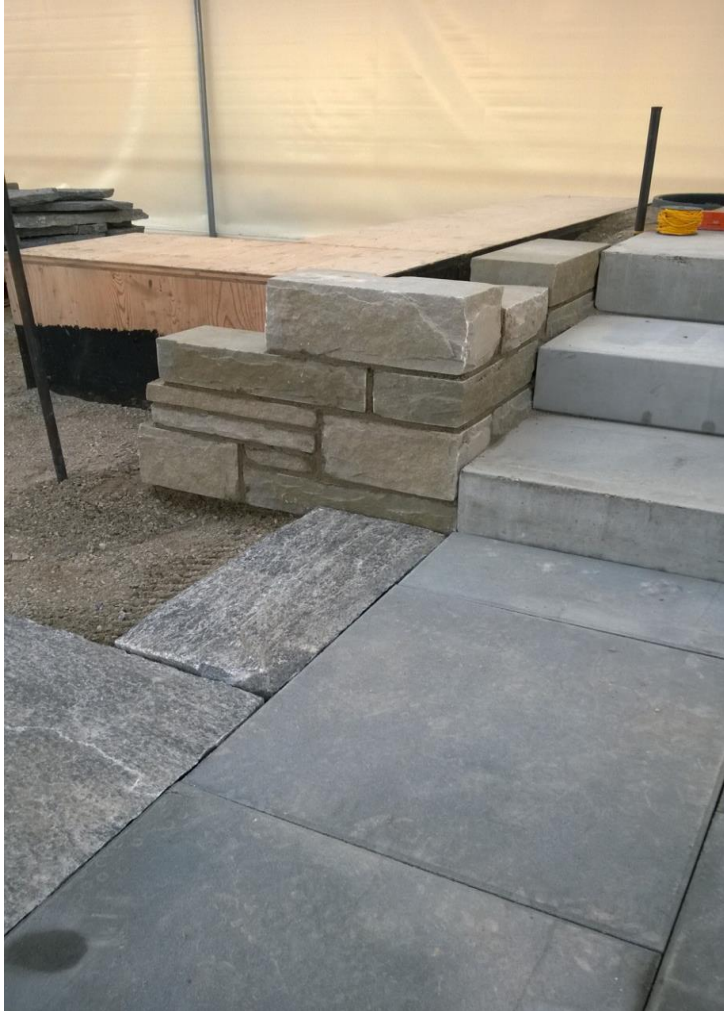
Garten- und Landschaftsbau





Prüfungspositionen PA Sommer

Garten- und Landschaftsbau





Prüfungspositionen PA Sommer

Garten- und Landschaftsbau





Prüfungspositionen PA Sommer

Beratung und Verkauf

PA 6 Beratung und Verkauf

1/2 Stunden

Gemäss vorgegebener Situation sich mit den vorhandenen Unterlagen auf ein Beratungsgespräch vorbereiten und die Kundschaft fachgerecht und umfassend beraten.



Prüfungspositionen PA Sommer

Beratung und Verkauf

Titelblatt		GALA-BAU		2015	
Pos. 6 Beratung / Verkauf (Dauer: 30 Minuten)					
1	Aufgabe 1	Teichpflege			
2	Aufgabe 2	Rasen / Rasenreparatur			
3	Aufgabe 3	Sitzplatz / Beläge			
4	Aufgabe 4	Rosenbeet			
5	Aufgabe 5	Hangsicherung / Geländemodulation			



Prüfungspositionen PA Sommer

Beratung und Verkauf





Prüfungspositionen PA Sommer

Beratung und Verkauf





Prüfungspositionen PA Sommer

Pflanz- und Saatarbeiten

PA 2.1 Maschineneinsatz

1/2 Stunden

Inbetriebnahme und Einsatz der Boden- oder Hackfräse auf der zugewiesenen Fläche unter Einhaltung aller nötigen Sicherheitsvorschriften.



Prüfungspositionen PA Sommer

Pflanz- und Saatarbeiten Maschineneinsatz





Prüfungspositionen Berufskennntnisse

Allgemeine Berufskennntnisse

- **Gartenbautechnik** **1 Stunde**
- **Gartenunterhalt** **1 Stunde**
- **Materialparcours** **1 Stunde**

- Schriftliche Prüfungen, Total 3 Stunden
- Das Formenbüchlein 'Formeln + Tabellen' von Eichmann/Lohrer (16. Auflage) darf verwendet werden. Es wird von der Prüfungskommission zur Verfügung gestellt



Prüfungspositionen Berufskennntnisse

Allgemeine Berufskennntnisse

Schriftliche Prüfung



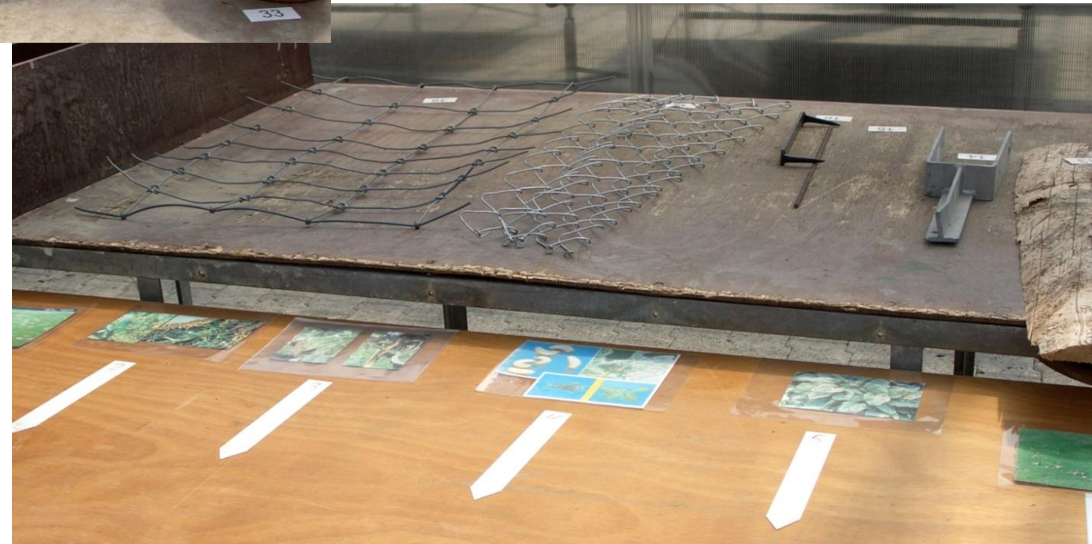
Schriftliche Prüfungen
Turnhalle Oberwetzikon



Prüfungspositionen Berufskennntnisse

Allgemeine Berufskennntnisse

Materialparcours





Prüfungspositionen Berufskennntnisse

Erweiterte Berufskennntnisse

- **Pflanzenkennntnisse Winter** **1 Stunde**
- **Pflanzenkennntnisse Sommer** **1 Stunde**
- **Pflanzenverwendung** **1 Stunde**

Schriftliche Prüfungen, Total 3 Stunden



Prüfungspositionen Berufskennntnisse

Erweiterte Berufskennntnisse





Prüfungspositionen Berufskennntnisse

Erweiterte Berufskennntnisse

Bewertung Pflanzen

Gattung	1 Punkt	Subspezies oder Varietät	1 Punkt
Art	1 Punkt	Deutscher Name	1 Punkt
Sorte	1 Punkt		

- Botanische Namen in korrekter Schreibweise
- Grundlage bilden die offiziellen JardinSuisse Pflanzenlisten
- Schreibfehler im botanischen Namen:
Pro Wort mit einem oder mehreren Schreibfehlern → $\frac{1}{4}$ Punkt Abzug
Für eine Pflanze, Gattung / Art und Sorte gibt es max. $\frac{1}{2}$ Punkt Abzug
- Schreibfehler im deutschen Namen:
Fehlender Namenteil (z.B. statt Hainbuch nur Buche) → $\frac{1}{2}$ Punkt Abzug



Teil 3

Offene Fragen





Offene Fragen QV Garten- und Landschaftsbau EFZ

- Haben Sie noch Fragen zum Qualifikationsverfahren Garten- und Landschaftsbau EFZ?
- Dann wenden Sie sich bitte per Mail an unseren Chefexperten Garten- und Landschaftsbau EFZ Silvan Waldner unter s.waldner@qvtop.ch



Kontaktformular Mittelschul- und Berufsbildungsamt

- Verwenden Sie für Fragen und An-/Abmeldungen vom QV das Kontaktformular des Mittelschul- und Berufsbildungsamtes unter

[Fragen zum Qualifikationsverfahren stellen | Kanton Zürich \(zh.ch\)](#)



01 Für wen ist dieser Service geeignet?

Haben Sie Fragen rund um das Thema Qualifikationsverfahren der Berufslehre?
Füllen Sie bitte das nachstehende Kontaktformular aus.

02 Formular ausfüllen

Thema

Stellenfragen

- Wiederholung Qualifikationsverfahren
- An-/Abmeldung Qualifikationsverfahren
- Berufswechsel & Berufsabschluss für Erwachsene

Personalien

Wie können wir Ihnen helfen?	
Nachname	
Vorname	
Strasse	Hausnummer
PLZ	Ort
E-Mail	
Telefonnummer	
Beruf	
Geburtsdatum	

Ich wünsche eine Kopie meiner Angaben per E-Mail. Die Daten werden unverzüglich übermittelt.